



Ventilation sans suspension montée directement au plafond PROMATECT[®]-AD

NEW!



Caractéristiques

- Peu encombrant, monté directement au plafond
- Économique... sans suspension, installation rapide
- Pas de raidisseurs jusqu'à 1,25 x 1,00 m
- Grande ouverture de révision prête à être installée
- Outils de planification



Caractéristiques

- Peu encombrant, monté directement au plafond
- Économique... sans suspension, installation rapide
- Pas de raidisseurs jusqu'à 1,25 x 1,00 m
- Grande ouverture de révision prête à être installée
- Outils de planification

Preuve

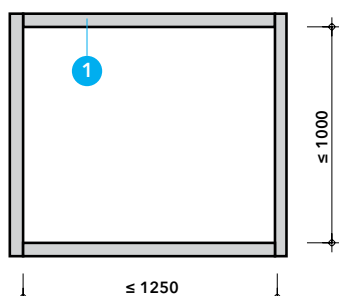


N° AEAI demande EI 60 PROMATECT®-AD ép. 40 mm

Qu'elle soit montée directement au plafond ou en combinaison avec une ventilation suspendue, cette solution unique répond à tous les besoins. Le montage s'effectue sur une surface plane.

Tableau 1 - Matériaux, épaisseur des panneaux (ép.) et éléments de fixation

Matériaux	① Dimension de gaines (ép.) mm max. intérieur (LxH)	② Détail	Connexion d'angle			Connexion de surface ⑤	
			③ Vis tous les 200 mm	④ Agrafes tous les 100 mm	Manchon (é) mm	⑤ Vis tous les 200 mm	Agrafes tous les 100 mm
EI 60 PROMATECT®-AD	40 1250 x 1000 mm	A - D	4.2 x 75 (4623)	l ≥ 80	10	3.9 x 30 (4625)	l ≥ 28

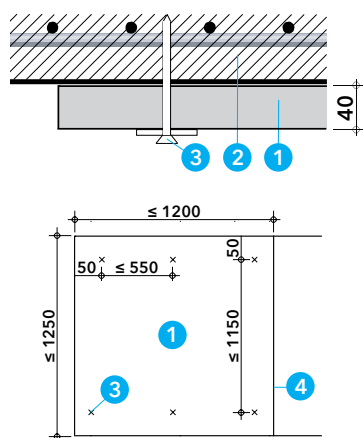


±500 Pa

Détail A - Section de coupe

La section de coupe est ≤ 1.25 x 1.00 m (l x h), dimensions plus grandes sur demande.

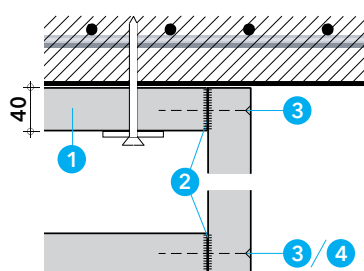
- ① Plaque coupe-feu PROMATECT®-AD, ép. = 40 mm



Détail B - Fixation de la plaque supérieure

Fixer la plaque supérieure de la pièce du conduit directement dans la structure porteuse. La distance au bord est de 50 mm.

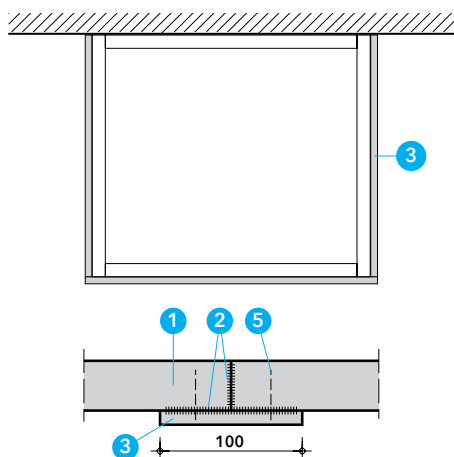
- ① Plaque coupe-feu PROMATECT®-AD, ép. = 40 mm
- ② Plafond massif au moins aussi résistant au feu que le conduit
- ③ Fixation - homologuée pour la protection incendie cheville métallique et vis M8, avec rondelles et écrous
Alternative: ancrage de clou Ø ≥ 6mm ou vis à béton ≥ 7,5 x 102 mm
- ④ Promat® Adhesive K84



Détail C - Connexion d'angle

Les panneaux PROMATECT® sont assemblés bout à bout dans les coins, collés avec la colle Promat® Adhesive K84 et fixés avec des agrafes ou des vis connecté.

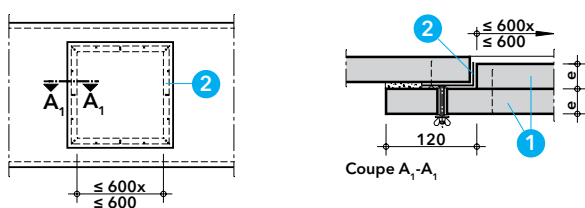
- ① Plaque coupe-feu PROMATECT®-AD, ép. = 40 mm
- ② Promat® Adhesive K84
- ③ Vis à fixation rapide 4623 ≥ 4,2 x 75 mm, distance ≈ 200 mm
- ④ Agrafes en fil d'acier l ≥ 80 mm, distance ≈ 100 mm



Détail D - Connexion du joint

Les manchons en PROMATECT®-H doivent être placés entre les pièces du conduit, sur les trois côtés, avec la colle Promat® K84 et des vis ou des agrafes.

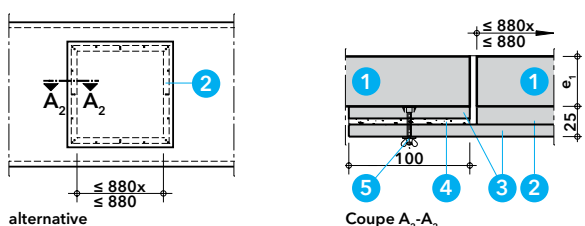
- 1 Plaque coupe-feu PROMATECT®-AD, ép. = 40 mm
- 2 Promat® Adhesive K84
- 3 Manchon PROMATECT®-H, ép. = 10 mm
- 5 Vis à fixation rapide 4625 $\geq 3,9 \times 30$ mm, distance ≈ 200 mm ou Agrafes en fil d'acier $l = 28$ mm, distance ≈ 100 mm



Détail E - Ouverture de révision étanche aux fuites

Le cadre de montage Promat® est disponible dans des dimensions standard; il peut être coupé à longueur sur place pour les petites ouvertures. Le cadre de montage en acier galvanisé est livré avec tous les accessoires. La plaque PROMATECT®-AD nécessaire doit être mis en place par le client.

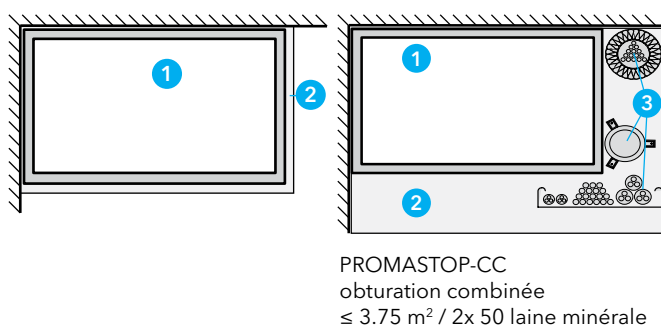
- 1 Plaque coupe-feu PROMATECT®-AD, ép. = 40 mm
- 2 Cadre de montage Promat®, dimension de passage $\leq 400 \times 400$ mm
dimension de passage $\leq 600 \times 600$ mm



Ouverture de révision alternative

Des dimensions encore plus grandes sont possibles avec l'ouverture de révision réalisée individuellement. Cette variante est réalisée par le client

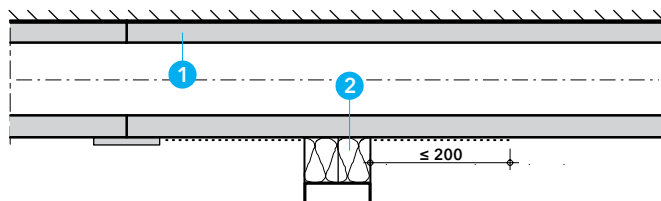
- 1 Plaque coupe-feu PROMATECT®-AD, ép. = 40 mm
- 2 PROMATECT®-H, ép. = 15 mm
- 3 PROMATECT®-H, ép. = 10 mm
- 4 Promat®-Vlies, ép. = 6 mm, $l = 100$ mm
- 5 Fixation, distance ≤ 245 mm, se composant de écrou à enfoncer M6, vis sans tête M6 x 50 mm, rondelle M6, écrou à oreilles M6



Détail F - Traversée de paroi sans collier

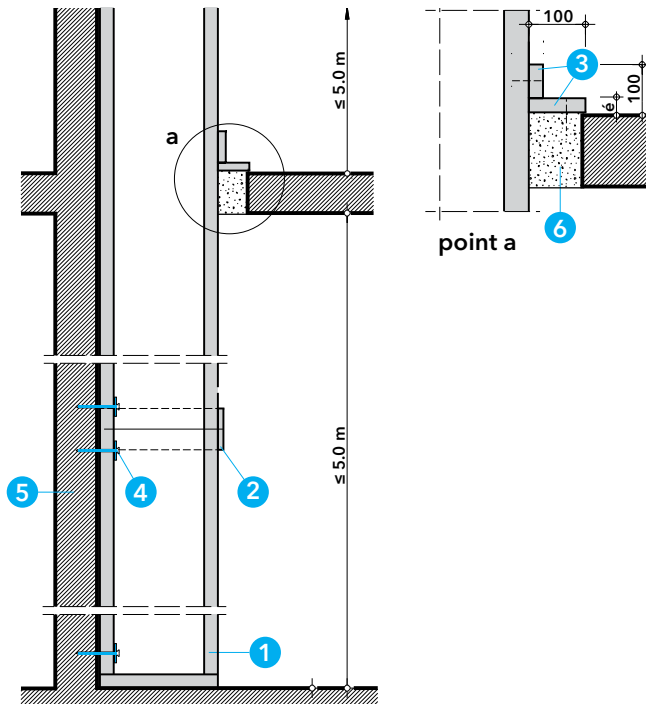
Le passage mural peu encombrant ne nécessite pas de collier. L'ouverture doit être obturée avec l'obturation souple combinée. Soit uniquement pour remplir l'espace annulaire (AEAI), soit comme une obturation coupe-feu souple avec des conduits supplémentaires (ETA).

- 1 Ventilation PROMATECT®-AD, ép. = 40 mm
- 2 L'obturation combinée souple 3.75 m^2
Laine minérale RF1, $T \geq 1000^\circ \text{ C}$, $\geq 140 \text{ kg/m}^3$, 2×50 mm
PROMASTOP®-CC coating coupe-feu (Constr. 704)
- 3 Conduits (traversés)



Montage

Enduire la ventilation avant la pose, 200 mm avant et après l'ouverture avec PROMASTOP®-CC, puis guider simplement à travers l'ouverture. Remplir les joints entre la ventilation et l'embrasure avec de la laine minérale et les enduire de PROMASTOP®-CC. Le revêtement de protection contre le feu est appliqué sur les bords coupés, les surfaces apparentes et les surfaces extérieures des panneaux de laine minérale.



Détail G - Hauteur de plancher

La ventilation peut franchir jusqu'à 5 m de hauteur sans structure porteuse supplémentaire. La hauteur totale peut être un multiple de 5 m si le poids de la conduite est absorbé tous les 5 m.

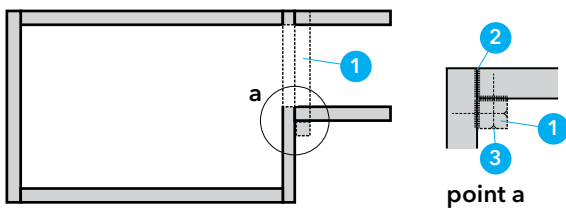
Le canal doit être à plat contre le mur, le cas échéant, égaliser avec du mastic de Promat.

La jointure est recouverte par un manchon périphérique sur trois côtés. Grâce à la fixation au mur, il n'y a pas besoin de protection contre le pliage.

Lors de la traversée, l'ouverture résiduelle est remplie de mortier de protection incendie. Le cas échéant, la capacité portante doit être assurée par une armature.

Alternativement, le joint peut être rempli de laine minérale jusqu'à une largeur de 50 mm. Détails sur demande.

- 1 Plaque coupe-feu PROMATECT®-AD, ép. = 40 mm
- 2 Manchon PROMATECT®-H, ép. = 10 mm
- 3 Bandes PROMATECT®-AD, ép. = 40 mm
- 4 Fixation dans l'élément de construction selon Détail B
- 5 Paroi massive au moins aussi résistante au feu que le conduit
- 6 Mortier coupe-feu PROMASTOP®-MG III ou PROMASTOP®-M
Alternative: Largeur du joint ≤ 50 mm
Laine minérale RF1, point de fusion ≥ 1000° C

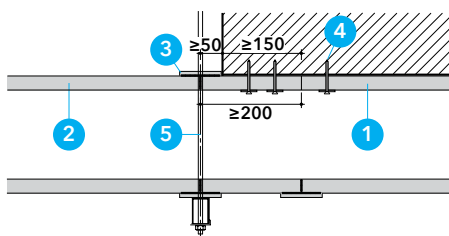


Détail I - Bifurcation

Dans la zone de raccordement, une bande de PROMATECT®-AD est disposée sur trois côtés. Cette bande est collée avec la colle Promat® K84 et reliée par des vis à la fois au conduit principal et de dérivation.

- 1 Bandes PROMATECT®-AD, ≥ 40 x 40 mm
- 2 Promat® Adhesive K84
- 3 Vis à fixation rapide 4623 ≥ 4,2 x 75 mm, distance ≈ 200 mm

Variant 1



Détail K - Fin du plafond

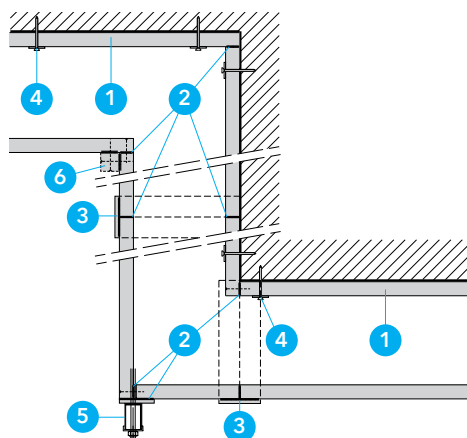
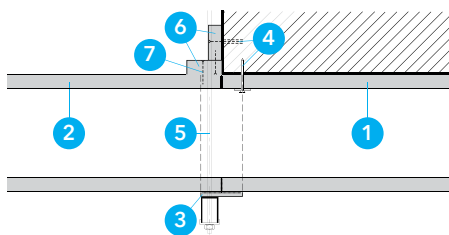
Lors du passage de la ventilation montée directement au plafond à la ventilation suspendue, il est possible de choisir comme illustré.

Variant 1: Ventilation ≥ 50 mm dépassant du bord du béton

Variant 2: Ventilation au ras du bord du béton

- 1 Ventilation montée directement au plafond PROMATECT®-AD, ép. = 40 mm
- 2 Ventilation suspendue, PROMATECT®-AD, ép. = 40 mm
- 3 Manchon PROMATECT®-H, ép. = 10 mm, l = 100 mm
- 4 Fixation dans l'élément de construction selon Détail B
- 5 Suspension selon la Constr. 472
- 6 Bandes PROMATECT®-AD, ≥ 100 x 40 mm
- 7 Vis à fixation rapide 4623 ≥ 4,2 x 75 mm, distance ≈ 200 mm

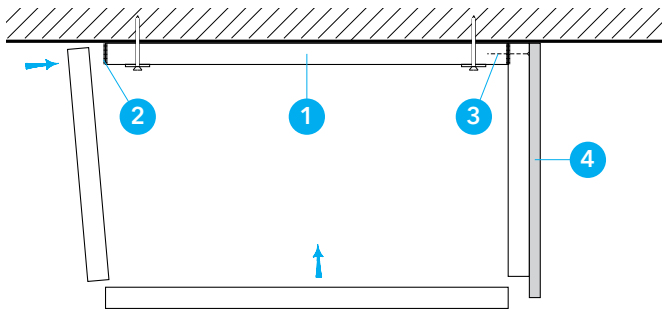
Variant 2



Détail L - Différence de hauteur

En cas de décalage du plafond, le détail doit être réalisé comme illustré. La suspension supplémentaire absorbe le poids libre.

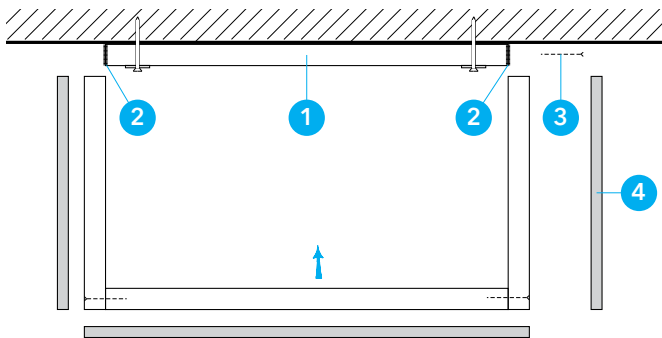
- 1 Plaque coupe-feu PROMATECT®-AD, ép. = 40 mm
- 2 Promat® Adhesive K84
- 3 Manchon PROMATECT®-H, ép. = 10 mm, l = 100 mm
- 4 Fixation dans l'élément de construction selon Détail B
- 5 Suspension selon la Constr. 472
- 6 Bandes PROMATECT®-AD, ≥ 40 x 40 mm



Variante 1

Fixer d'abord la plaque supérieure au plafond, ensuite les plaques latérales et pour finir, monter la plaque inférieure entre les côtés.

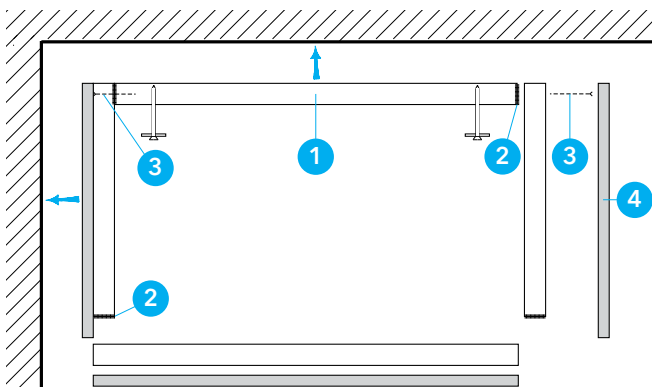
- 1 Plaque coupe-feu PROMATECT®-AD, ép. = 40 mm
- 2 Promat® Adhesive K84
- 3 Vis à fixation rapide 4623 $\geq 4,2 \times 75$ mm, distance ≈ 200 mm
- 4 Manchon PROMATECT®-H, ép. = 10 mm



Variante 2

Fixer d'abord la plaque supérieure au plafond, puis assembler les plaques latérales et inférieure et monter l'ensemble sur la plaque supérieure.

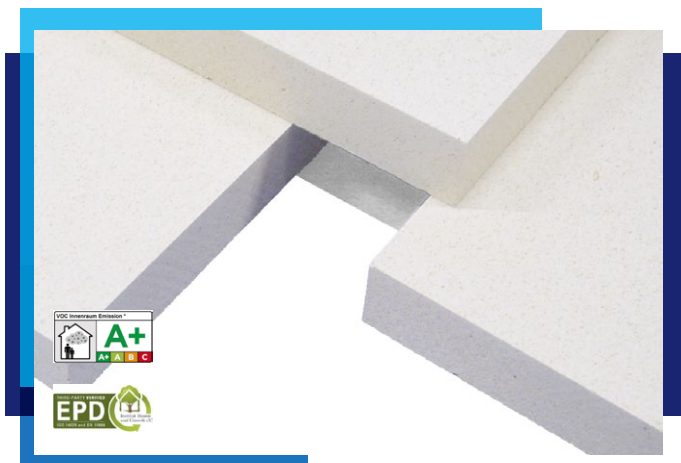
- 1 Plaque coupe-feu PROMATECT®-AD, ép. = 40 mm
- 2 Promat® Adhesive K84
- 3 Vis à fixation rapide 4623 $\geq 4,2 \times 75$ mm, distance ≈ 200 mm
- 4 Manchon PROMATECT®-H, ép. = 10 mm



Variante 3 - Dans un coin du mur

Assembler d'abord l'équerre et fixer le manchon sur la partie latérale, puis fixer l'équerre dans son ensemble et puis monter la reste des plaques.

- 1 Plaque coupe-feu PROMATECT®-AD, ép. = 40 mm
- 2 Promat® Adhesive K84
- 3 Vis à fixation rapide 4623 $\geq 4,2 \times 75$ mm, distance ≈ 200 mm
- 4 Manchon PROMATECT®-H, ép. = 10 mm



Caractéristiques

- lié au ciment, dimensions stables
- faible poids volumique, densité brute $\approx 495 \text{ kg/m}^3$
- grande stabilité des bords
- peut être peint et tapissé
- résistant à l'humidité
- Application intérieure \rightarrow DoP (Typ Z_2, Z_1)

Formats et poids (+20 °C, 65 % r.F.) ⁽¹⁾

Formats standards B x L	1200 x 2500 mm ($\pm 3,0$ mm)	
Épaisseur et poids	40 mm $\pm 0,5$ mm	ca. 21,0 kg/m ²

⁽¹⁾ Pour déterminer le poids lors du montage, il convient de considérer que les valeurs du présent tableau sont des valeurs moyennes

Données techniques et caractéristiques

Réaction au feu	A1 incombustible \rightarrow RF1 N° AEA1 25008
Résistant durablement à la chaleur Température de classification	500 °C
Surfaces	Côté apparent lisse, Retour finement gaufré
Masse volumique ρ	env. 495 kg/m ³
Teneur en humidité	env. 3,5 - 6 % (séchage à l'air)
Alcalinité (teneur pH)	env. 9,2
Conductivité thermique λ	env. 0,1 W/mk
Coefficient de résistance à la diffusion de vapeur d'eau μ	env. 3,2

Valeurs statiques (courbure $f \leq l/250$, force portante $v \geq 3$)

Résistance à la compression \perp	env. 5,3 N/mm ² (perpendiculaire à la surface de la plaque)
Résistance à la flexion σ_{rupture}	env. 2,9 N/mm ² (dans le sens longitudinal de la plaque)
Module d'élasticité E	env. 1100 N/mm ² (dans le sens longitudinal de la plaque)

Description du produit

Plaque légère coupe-feu en silicate de calcium lié au ciment, insensible à l'humidité, indéformable, de grand format et autoportant. Les plaques sont fabriqués pour la Suisse conformément à Système de gestion de la qualité EN ISO 9001
Système de management environnemental EN ISO 14001
Système de gestion de la santé et de la sécurité OHSAS 18001

Domaines d'application

Fabrication d'éléments de construction dans les domaines du bâtiment, en particulier pour les constructions à haute isolation thermique, par exemple

- Gains de désenfumage
- Conduits de ventilation autonomes
- Revêtement pour systèmes des conduits de fumée

Traitement

La plaque PROMATECT®-AD peut être travaillée à l'aide d'outils servant à travailler le bois. Elle est apte au sciage, fraisage et perçage. Le façonnage (sciage, perçage, meulage, etc.) produit de la poussière. La poussière peut nuire à la santé. Éviter le contact avec les yeux et la peau. Ne pas respirer la poussière. La poussière doit être aspirée. Les valeurs limites relatives à la poussière doivent être respectées (demander des Informations de sécurité). L'excellente résistance à l'humidité des plaques PROMATECT®-AD repose sur la matrice de ciment peu sensible à l'humidité. En cas de conditions climatiques extrêmes ou de milieux agressifs, veuillez contacter notre service technique. Les panneaux PROMATECT®-AD sont résistants aux moisissures et à la pourriture et ne sont pas attaqués par les parasites.

Remarques spéciales

Pour des informations sur l'usinage et la transformation, voir „Remarques générales pour les plaques coupe-feu Promat”. Pour le collage de panneaux, voir "Adhesive K84 - Promat®", ou demandez à nos conseillers techniques.

Les finitions de surface sont influencées par les conditions de matériau et de traitement. Comme celles-ci échappent à notre contrôle, aucune responsabilité légale ne peut en découler. Nous recommandons d'effectuer des tests pratiques avant la réalisation définitive des travaux.

Des recommandations pour les couches de peinture sont disponibles auprès de Akzo Nobel Coatings Suisse.

Consignes de sécurité

Veuillez consulter notre fiche de données de sécurité.

Transport / Stockage / Evacuation

Transport	Pour décharger des palettes entières, il faut utiliser une grue ou un chariot élévateur. Les panneaux individuels doivent être transportés à la verticale.
Stockage	stocker au sec et à plat
Evacuation	Les chutes peuvent être éliminés comme déchets de démolition (EAK 17 09 04)



Description du produit

Adhésif anorganique et sans solvant prêt à l'emploi, à base de verre soluble, modifié au moyen de matières de remplissage spéciales. L'adhésif se dissout dans l'eau et, en cas d'incendie, ne produit pas de gaz inflammables ou nocifs. Les adhésifs K84 Promat® et K84/500 Promat® sont pâteux. D'autres variantes présentant différentes viscosités et propriétés sont disponibles.

Domaines d'application

Pour la fabrication des conduits de ventilation PROMATECT®, pour le collage de la laine minérale, des plaques coupe-feu Promat ainsi que dans des constructions coupe-feu spéciales, pour toutes les applications à l'intérieur des bâtiments, excepté dans les locaux humides ou mouillés.

Traitement

Les surfaces à coller doivent être sèches, exemptes de poussière, de graisse et d'huile. La colle doit être bien mélangée avant l'application, les sachets doivent être malaxés. En cas de livraison en fûts ou en grands récipients, il est nécessaire d'utiliser des mélangeurs mécaniques afin d'éviter que la colle ne se dépose.

La consistance de l'adhésif dépend de la température. Lors de basses températures, l'adhésif devient épais et doit être réchauffé au bain-marie. Les températures de mise en œuvre les plus favorables se situent entre +10 °C et +20 °C. Les températures de mise en œuvre les plus basses pour les matériaux à coller, ainsi que celles du local de travail, ne doivent pas être inférieures à +5 °C, même pendant le temps de durcissement.

En cas d'application manuelle, l'adhésif K84 - Promat® est appliqué avec une spatule à denture (grande denture, épaisseur de stries env. 3 mm). L'adhésif peut être appliqué sur un seul côté. Faire pénétrer l'adhésif dans la contre-pièce en exerçant une légère rotation pour obtenir une imprégnation ainsi qu'un remplissage optimal du joint. Si vous collez des matériaux de différentes densités, l'adhésif doit être appliqué sur le matériau le plus dense.

Pour durcir, l'adhésif doit évacuer de l'eau. Pour le collage de matériaux à densité élevée, il faut s'attendre à des temps de prise plus longs en raison de la diminution de l'arrivée d'air.

Il faut veiller à ce qu'il ne se forme aucune peau fermée à la surface de l'adhésif. Le collage doit se faire sur un support plan, de même que l'empilage des matériaux encollés. Ne pas étirer l'adhésif excédentaire mais l'éliminer au moyen d'une spatule.

Les pièces encollées doivent être protégées de l'eau. Les outils peuvent être nettoyés à l'eau, immédiatement après l'application. Bien refermer les récipients ouverts, utiliser à court terme.

Remarques spéciales

Respecter les directives de la fiche de données de sécurité. Ce produit est conçu uniquement pour des utilisateurs professionnels. Pour des raisons de sécurité, ce produit ne doit être utilisé que selon nos recommandations.

Les adhésifs K84 et tk84/500 ne sont pas adaptés pour le collage de PROMATECT®-200 et PROMAXON®, Type A.

D'autres variantes d'adhésifs et duretés à la page suivante.

Toutes les données sont fournies à titre indicatif et n'ont aucune valeur de spécifications.

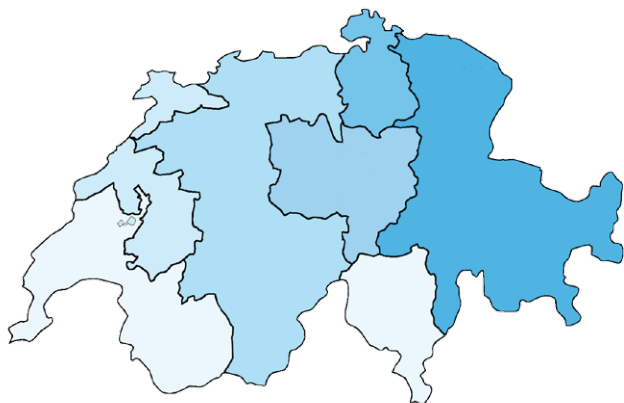
Ces recommandations s'appuient sur notre expérience pratique à ce jour et sur des tests effectués de manière approfondie qui sont constamment complétés et étendus.

Comme le contrôle des conditions requises est hors de notre portée, nos recommandations devront être adaptées aux conditions locales et aux matériaux employés. Des essais doivent être effectués avant d'exécuter les travaux définitivement.

Données techniques et caractéristiques

Réaction au feu	A1 incombustible → RF1 N° AEAI 27742
Couleur	gris
Masse volumique ρ	≈ 1.7 g/cm ³
Viscosité	Brookfield Sp. 67/150 UpM Fût ≈ 30.000 mPa Sachet ≈ 25.000 mPa ± 5.000 mPa-s
Consommation	env. 1,2 - 1,8 kg/m ² pour les collages de grande surface (dépend des caractéristiques de la surface)
Temps d'ouvert	env. 3 - 8 minutes (dépend de la température, de l'humidité de l'air et du matériau ainsi que du pouvoir absorbant des matériaux)
Durcissement	env. 24 heures (+20 °C)
Durcissement à cœur	env. 1 semaine
Forme de livraison	Adhésif pâteux prêt à l'emploi
Emballage	fût en plastique, contenu : 15 kg Sachet à tube, contenu : 1 kg
Stockage	frais et sec pas en dessous de +5 °C
Durée de stockage	9 mois au minimum

Votre interlocuteur



Siège social

Promat AG

Industriestrasse 3
9542 Münchwilen
Tel. 052 320 94 00
FAX 052 320 94 02
office@promat.ch



Toujours à jour dans le Web
www.promat.ch



LinkedIn
suffit de suivre **#Promat Switzerland**



Promat Focus

Le bulletin d'information électronique de Promat vous permet d'être tenu au courant de nos nouvelles et de nos informations. Inscrivez-vous maintenant:
www.promat.ch/fr/newsletter

Cantons: GE, VD, VS, TI



Frank Feller
Tel. +41 79 887 04 65
feller@promat.ch

Cantons: FR, JU, NE



Daniel Berger
Tel. +41 79 781 67 41
berger@promat.ch

Cantons: AG, BE, BL, BS, SO, VS



Beat Spielhofer
Tel. +41 79 670 90 98
spielhofer@promat.ch

Cantons: LU, NW, OW, SZ, UR, ZG



Mišo Polić
Tel. +41 79 514 79 07
polic@promat.ch

Cantons: SH, ZH



Thomas Raimann
Tel. +41 79 368 62 91
raimann@promat.ch

Cantons: AI, AR, GL, GR, SG, TG, FL



Alex Amrein
Tel. +41 79 508 00 32
amrein@promat.ch